

INTRODUCCION

Contenido de la caja

- Adaptador USB 3.0 para discos SATA/SSD
- Manual de usuario

Requerimientos del sistema

Computadora con puerto USB 3.0 (5Gbps) ó USB 2.0 (480Mbps) disco 2.5" SATA ó SSD

Windows, Mac, ó Linux

INSTALACION

Instalación del hardware

ADVERTENCIA! Los discos duros y unidades de almacenamiento requieren un manejo cuidadoso, especialmente cuando se transporta. Si usted no es cuidadoso con su disco duro, puede perder datos. Siempre maneje el dispositivo de almacenamiento con precaución. Asegúrese de que está conectado a tierra mediante el uso de una correa antiestática al manipular los componentes del equipo o descargarse de la acumulación de electricidad estática tocando una superficie metálica conectada a tierra (como la carcasa de la computadora) durante varios segundos.

Nota: Este cable adaptador sólo funcionará con discos duros de 2.5" y SSD. Los discos duros de 3,5" y unidades ópticas requieren una carga de alto poder que se puede proporcionar a través del bus USB.

1. Conecte el cable SATA a su unidad de disco 2.5" SATA/SSD
2. Conecte el cable USB a un puerto USB en su sistema (rendimiento óptimo con USB 3.0, compatible con USB 2.0 / 1.1).

FUNCIONAMIENTO

Conexión de la unidad de disco duro

Una vez que el cable se ha conectado a una computadora, el software necesario se instalará automáticamente, y se podrá acceder a la unidad como si estuviera instalada en el sistema.

Antes de utilizar la unidad, tendrá que ser formateada de acuerdo con los requisitos del sistema operativo. Para formatear el disco duro recién conectado, o crear particiones, consulte la documentación que acompaña a su sistema operativo.

Alimentación de la unidad

El adaptador de disco duro no requiere fuente de alimentación externa, ya que es capaz de recibir suficiente energía desde el bus USB al que está conectado.

Desconexión de la unidad de disco duro

Windows

1. Seleccione la opción “Quitar hardware con seguridad y expulsar”, icono situado en la barra de tareas.
2. Seleccione el dispositivo de almacenamiento USB de la lista que aparece.
3. Espere a que el mensaje indicándole que ya es seguro retirar el dispositivo.

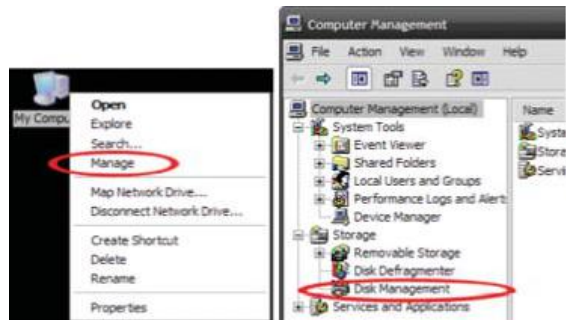
Nota: Extraer la unidad conectada antes de recibir la notificación de que es seguro hacerlo, podría resultar en la pérdida o corrupción de datos almacenados en la unidad. Una vez que el mensaje aparece, por favor desconecte de la computadora retirando la conexión USB.

Mac OS X

Para desconectar de forma segura la unidad conectada, cierre todas las ventanas se que enumeran los contenidos de la unidad extraíble. Una vez que todas las ventanas están cerradas, haga clic en el icono de almacenamiento USB en el escritorio, y arrástrelo a la papelera. Tras 5 segundos retire físicamente la unidad.

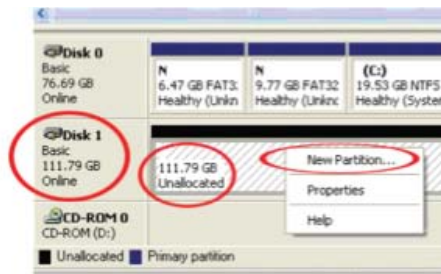
Inicializar el disco duro

1. Si el disco duro SATA está en blanco es posible que tenga que ser inicializado y formateado antes de su uso. Desde el escritorio de Windows, haga clic derecho en “Mi PC” (“Equipo” en Vista/7/8), a continuación, seleccione Administrar. En la ventana Administración de equipos, seleccione Administración de discos.



2. Una ventana de diálogo debería aparecer automáticamente, pidiéndole inicializar la unidad. Dependiendo de la versión de Windows, se le dará la opción de “MBR” o “GPT”. GPT (partición GUID) no es compatible con algunos sistemas operativos más antiguos, mientras MBR está soportado por los sistemas operativos más recientes y más antiguos.

3. Una vez inicializado, busque el disco que dice “sin asignar” (comprobar la capacidad de disco duro que aparece para confirmar que es el disco duro correcto) y seleccione “Nueva partición”.



4. Siga las instrucciones en pantalla para inicializar la unidad.

EC-SSHD 

ESPECIFICACIONES

Interfaz de host: USB 3.0

Conectores externos:

1 x 15 pin hembra SATA de alimentación

1 x 7 pines SATA de datos macho

1 x USB 3.0 tipo A macho

Máxima de transferencia de datos USB 3.0: 5Gbps

Sistemas operativos compatibles

Windows, Mac OS, Linux

Soporte Técnico

support@sabrent.com

Para obtener los últimos drivers/software, por favor visite:

<http://www.sabrent.com/downloads.php>